



BEREDSKABS  
STYRELSEN

---

## Træfældning

Version 2 Gældende til 01-02-2014

---

**Metodehæfte Funktions Uddannelse Indsats- Træfældning**

Forfatter: Mads Blaabjerg Nielsen og Alexander Sylvestersen-Platz

Copyright: Beredskabsstyrelsen

Forsidefoto: CUD

Foto: CUD

Opsætning: Mads Blaabjerg Nielsen og Alexander Sylvestersen-Platz

Udgivet af: Beredskabsstyrelsen

Center for Uddannelse

Datavej 16

3460 Birkerød

Telefon: 45906000

Telefax: 45906060

Email: [cud@brs.dk](mailto:cud@brs.dk)

# Indholdsfortegnelse

<b>Indholdsfortegnelse</b>	<b>3</b>
<b>Træfældning</b>	<b>4</b>
Generelt	4
Motorkædesav	4
Sikkerhed og personligt beskyttelses udstyr	5
Starteftersyn	6
Start	6
Drift	6
Hjemkomsteftersyn	7
Forberedelse af fældningen	8
Træets hældning	8
Træets svagheder	8
Øvrige forhindringer	8
Vind	8
Flugtvej	8
Sikkerhedsafstand	8
Fældningen	9
Bagtå	9

# Træfældning

## Generelt

Træfældning som en opgave for redningstjenesten drejer sig primært om opgaver i forbindelse med stormskader. Opgaven kan derfor være af forebyggende karakter, for eksempel ved fældning af træer som truer med at beskadige bygninger. Opgaven kan dog også opstå som en mere skarp situation, hvor eksempelvis en vej er blevet spærret af et væltet træ.

Endvidere kan træfældning anvendes under skovbrand, hvor der er behov for at fjerne et stykke træer til oprettelse af en standningsline.

Betjeningen af en motorkædesav kan også være anvendelig i forbindelse med bygningskader, til fjernelse af bygningstømmer, eller til opskæring af afstivningstømmer.

## Motor kædesav

### Sikkerhed og personligt beskyttelses udstyr

- Anvend hjelm med visir og høreværn, handsker, skærebukser, skærestøvler samt heldækkende beklædning.
- Start på fast underlag, altid på jorden.
- Kontrol af kædestramhed med stoppet motor.
- Bær saven så sværdet vender bagud.
- Giv fuld gas før saven sættes mod emnet.
- Der må ikke skæres med spidsen af saven.
- Påfyldning af benzin/olie med stoppet motor.
- Start ikke i lukkede rum.
- Skær aldrig over brysthøjde.
- Slå kædebremsen til hver gang der ikke skæres.



## Starteftersyn

- Sidder kæden rigtigt, har den skader, er den skarp? er den for stram eller løs.
- Er sværdet spændt fast.
- Er den tanket? Begge tanke kontrolleres.

## Start

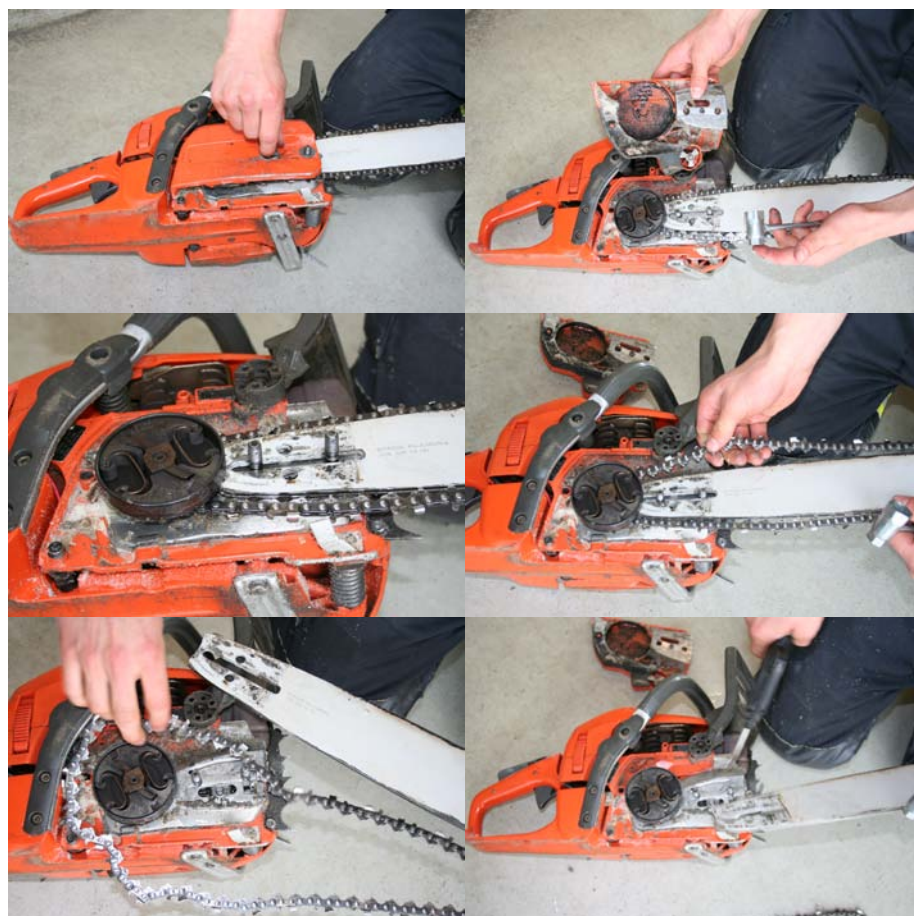
- Choker ved kold motor.
- Stopknap i stilling drift.
- Hvis monteret: tryk dekompressionsknappen ind.
- Slå kædebremsen til.
- Placer saven på jorden. Venstre hånd på håndtag og højre hånd til træksnor. Placer evt. foden i håndtaget.

## Drift

- Kontroller at kæden bliver smurt, både ved start og regelmæssigt under brug.
- Kontroller kædebremsen ved fuld gas.
- Kontroller at kæden står stille ved tomgang, uden kædebremse slået til.
- Før standsning køres  $\frac{1}{2}$  minut i tomgang.

## Hjemkomsteftersyn

Der tankes med olieblandet benzin og kædeolie, derefter rengøres maskinen med en klud, luftfilter rengøres med trykluft, evt. udskiftning af kæde og efterspænding af bolte og møtrikker.



## Forberedelse af fældningen

Inden fældningen påbegyndes er en grundig forberedelse nødvendig. Under denne forberedelse tages der hensyn til følgende:

### **Træets hældning**

Hvilken indflydelse har træets naturlige hældning på faldretningen, samt trækker træets krone i en bestemt retning

### **Træets svagheder**

Har træet synlige svagheder som indikerer at det vil falde i en bestemt retning.

### **Øvrige forhindringer**

Er der nabotræer, bygninger, el-ledninger, veje eller andet som har betydning for hvilken retning træet skal falde i. Når der fældes tæt ved disse objekter bør man bruge et trækspil med en så lang stålwire, at de personer, der betjener spillet, er uden for træets rækkevidde, når det falder.

### **Vind**

Jo højere træ og jo større trækrone jo mere påvirkes træet af vinden så det måske ikke falder i den ønskede retning. Ved fældning af større træer benytter bagtå ved fældning. Bagtå beskrives nedenfor.

### **Flugtvej**

Inden fældning skal man sikre sig, at der er en flugtvej. Det vil sige, at man skal fjerne grene og andet der kan genere. Man skal gå skråt bagud til sikker afstand, når træet falder.

### **Sikkerhedsafstand**

Den, der udfører fældningsarbejdet, skal sikre sig, at ingen uvedkommende kan blive ramt af træet, når det falder.

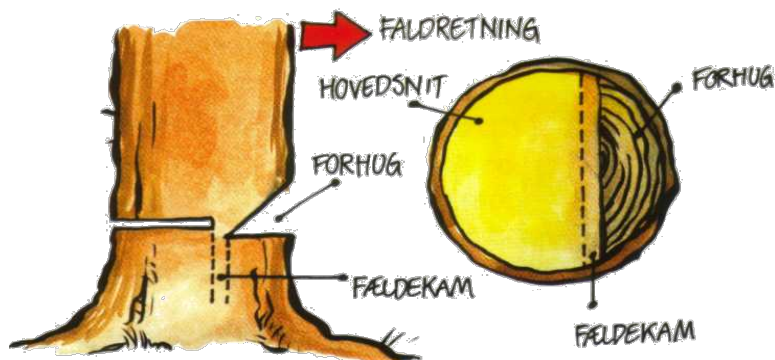
Det kan sikres med en vagtmand eller ved at udføre fældningen med en bagtå, der giver tid til at sikre sig, at der ikke opholder sig nogen i faldområdet.

Kun de personer, der fælder træet, må opholde sig inden for træets faldområde



## Fældningen

For at hjælpe træet til at vælge den ønskede faldretning laves et *forhug*. Forhugget savnes til ca. 1/4 til 1/3 af stammens diameter. Åbningen skal være mindst 45°. Vær meget præcis med forhugget, da det mere end noget andet er afgørende for i hvilken retning træet falder.

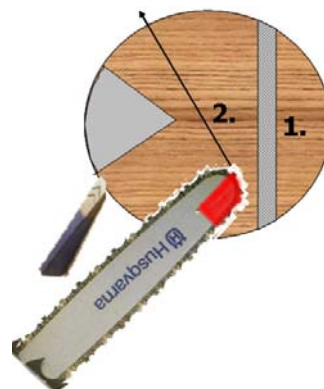


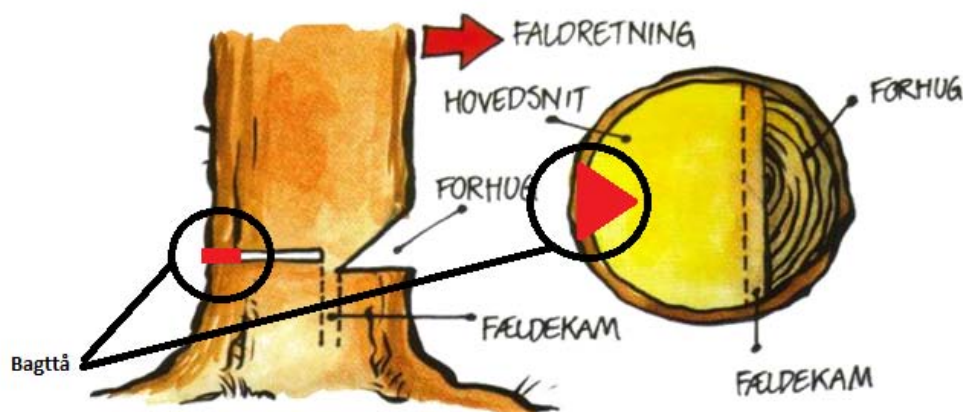
Herefter skæres selve *fældesnittet*. Dette påbegyndes på den modsatte side, og savnes vandret ind ca. 3-5 cm højere end forhuggets "hjørne". Såfremt toptræk anvendes til fældningen skal dette strammes op under savning af fældesnittet. Dette hjælper med at trække træet i den rigtige retning, men sikrer samtidig at saven ikke kiler sig fast under savningen. Anvendes toptræk ikke kan kiler sættes i for at forhindre saven i at sætte sig fast. Fældesnittet skal ikke savnes helt frem til forhugget, men efterlade en fældekam.

Fældekammen skal være på 3-5 cm., og skal fungere som et hængsel når træet vælter. Anvendes toptræk ikke, kan træet væltes ved at skubbe eller bruge kiler eller fældejern.

## Bagtå

Bagtå skal bruges hvis træet er over 25 cm. i diameter i brysthøjde eller ved kraftigt blæsevejr. Bagtåen laves ved at man først laver sit forhug som før. Hovedsnittet laves nu i stedet ved at man stikker saven igennem ved siden af træet, og saver indtil man har trekanten tilbage som på billedet. Nu kan man indsætte kiler og fældejern i sit hovedsnit for at hjælpe træet i den ønskede fælderetning. Til slut saver man så lige under bagtåen for at fælde træet.





Hovedsnittet laves ved indstik af kædesaven fra beggesider af træet og drejning af saven mod midten således der opstår en trekant som vist på billedet.

Når hovedsnitter er færdigt og kun fældekan og bagttå står tilbage kan træet væltes kontrolleret ved brug af fældejern eller kiler i hovedsnittet på hver side af bagttåen.

## Stormfældede træer

Under kraftige storme sker det at træer vælter. Disse træer ender tit med at ligge i spænd, enten fordi de river en rodkage med op, eller fordi de vælter henover andre ting, som f.eks. andre træer. Når man fælder et træ der ligger i spænd skal man skære det op med største forsigtighed, da det let kan gå galt.

Når et træ ligger i spænd vil der altid være en trykside og en trækside på træet.

Når man starter med at skære et træ op der ligger i spænd, skal man altid starte med at lave et reduktionssnit på tryksiden. Reduktionssnittet skal være ca. halvvejs gennem stammen. Efterfølgende laves et friskæringsnit i træets trækside.

Friskæringsnittet skal laves forskudt fra reduktionssnittet, til den side hvor træet vil give mindst udfald.

### Eksempel:

På billedet er tryksiden øverst og træksiden nederst. Det første snit der laves er reduktionssnittet på tryksiden. Derefter laves friskæringsnittet forskudt fra reduktionssnittet, til den side hvor træet giver mindst udfald.

Hvis ikke dette gøres korrekt risikere man at saven bliver kastet op, og imod en selv.

